

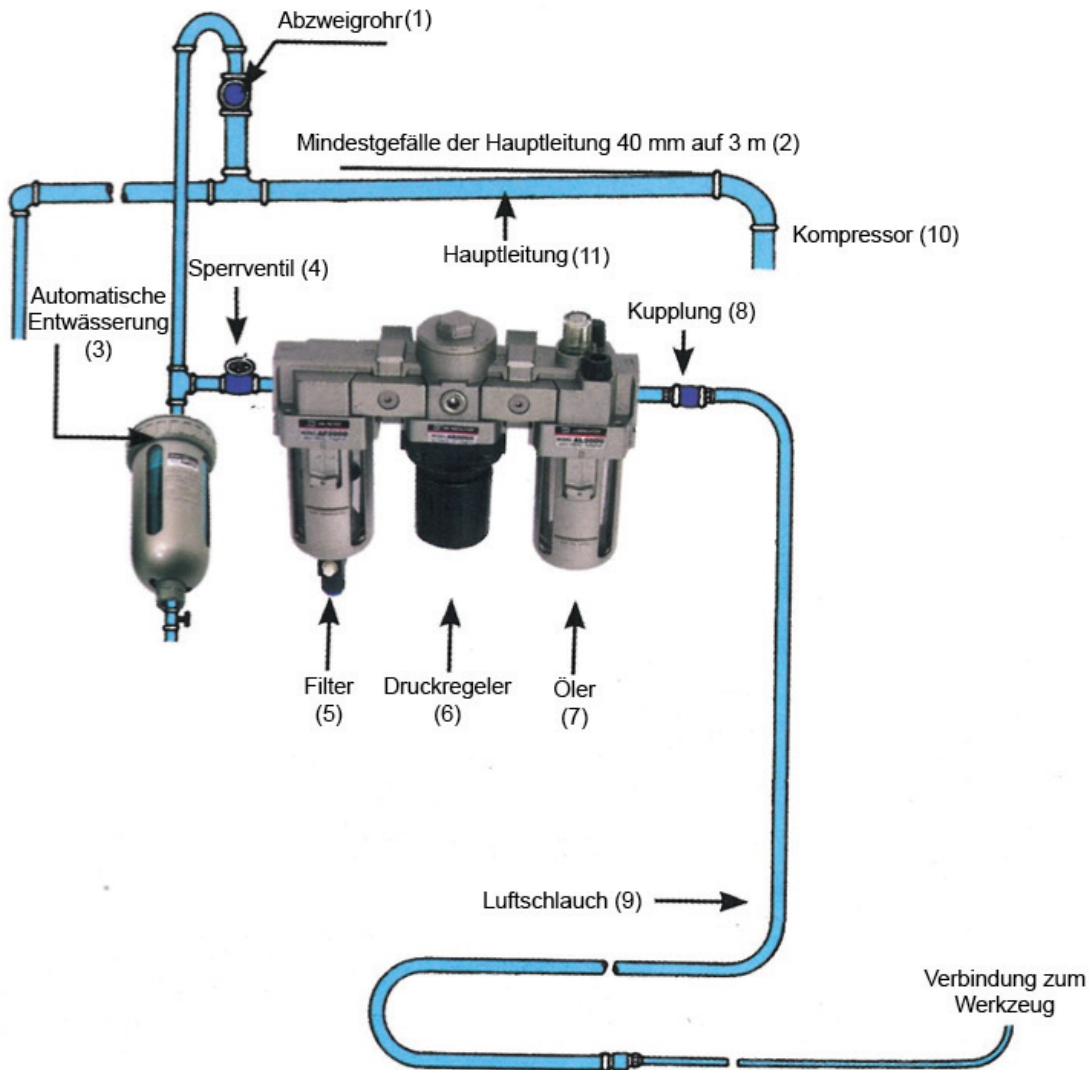
Druckluft Schlagschrauber

20,0 mm (3/4“) Antrieb, 271 - 3200 Nm

- Drehzahl: 5500 U/min
- Antrieb: 20 mm (3/4“)
- Drehmoment max.: 2034 Nm
- Lösemoment max.: 3200 Nm
- Schalldruckpegel: 90 dB (A)
- Schalleistungspegel: 94 dB (A)
- Betriebsdruck: 6,3 bar
- Luftverbrauch: 198 l/min
- Druckluftanschluß: 3/8 Zoll
- Vibration: 11,25 m/s²
- Länge: 215 mm
- Gewicht: 3,4 kg



www.swstahl.de



1. Abzweigrohr
2. Mindestgefälle der Hauptleitung 40 mm auf 3 m.
3. Automatische Entwässerung
4. Sperrventil
5. Filter
6. Druckregler
7. Öler
8. Kupplung
9. Luftschlauch
10. Kompressor
11. Hauptleitung

Inbetriebnahme:

1. Füllen Sie vor dem Betrieb einige Tropfen säure- und harzfreies Druckluftöl in den Luft-einlass des Gerätes.
 2. Vor dem Anschluss des Gerätes die Kupplungen und Schläuche durch kurzes Freiblasen reinigen. Achten Sie auf einen ausreichenden Durchmesser von Schlauch und Kupplungen.
- Achtung:** Die Durchmesser der Druckluftschläuche sind nie zu groß, aber meistens zu klein gewählt! Zu Beginn dieser Bedienungsanleitung finden Sie eine Tabelle mit den empfohlenen mindest Schlauchdurchmessern.
3. Der unter Last am Lufteinlass des Gerätes gemessene Arbeitsdruck sollte 6,3 bar betragen. Ein höherer Druck bedeutet stärkeren Verschleiß und kann Schäden am Gerät verursachen. Ein Druckabfall auf 5,5 bar bedeutet extremen Leistungsverlust.
 4. Eine gute Luftqualität ist lebensnotwendig für jedes Druckluftwerkzeug. Die Luft muss sauber, trocken und geölt sein. Die beste Lösung ist eine komplette Wartungseinheit, bestehend aus Luftfilter, Regler und Nebelöler, höchstens 6-8 m vom Werkzeug entfernt installiert. Der Öler sollte auf 3-6 Tropfen pro Minute eingestellt sein (Schauglas). Die Schlauchlänge zwischen Werkzeug und Wartungseinheit sollte 8 m nicht übersteigen!
 5. Wir empfehlen eine zentrale Ölereinheit zur optimalen Schmierung der Werkzeuge. Es können bis zu 80% Öl eingespart werden, was natürlich auch die Qualität der Atemluft des Anwenders verbessert, da kein überschüssiges Öl in die Luft geblasen wird.
 6. Nach spätestens 60 Arbeitsstunden sollte das Schlagwerk des Schlagschraubers leicht abgeschmiert werden. Zuviel Fett beeinträchtigt die Leistung des Schlagschraubers, da das Schlagwerk verklebt.
 7. Sollte das Werkzeug über einen längeren Zeitraum ruhen, muss es vorher gründlich geölt werden. Vor dem Einsatz beachten Sie dann bitte die Punkte 1 und 2.

S3275/S3276/S3277/S3278:

8. Die Drehrichtung wird durch verschieben des Druckreglers eingestellt. Rechtslauf = F / Linkslauf = R.
9. Die Leistung kann über den Drehregler sowohl für Link- als auch für Rechtslauf in drei Stufen eingestellt werden.

S3279/S3280:

8. Die Drehrichtung wird über den linken Drehregler eingestellt. Rechtslauf = F / Linkslauf = R.
9. Die Leistung kann über den rechten Drehregler sowohl für Link- als auch für Rechtslauf in drei Stufen eingestellt werden.

S3284:

8. Die Leistung und die Drehrichtung wird durch Drehen des Hebels eingestellt. Rechtslauf = F / Linkslauf = R.
9. Die Leistung kann über den Hebel in drei Stufen für Rechts- und eine Stufe für Linkslauf eingestellt werden.

S3281/S3282/S3283:

8. Die Drehrichtung ist am Knarrenkopf einstellbar. Rechtslauf = F / Linkslauf = R.

Sicherheitsvorschriften:

1. Bei einem Antriebsvierkant mit Bohrung ist die Stecknuss mit einem Stahlstift und Gumming zu sichern. Ist der Antriebsvierkant mit einem Federring ausgerüstet, so ist dieser regelmäßig auf ausreichende Spannung zu überprüfen und bei Bedarf auszutauschen. Eine Stecknuss, die nicht wie hier beschrieben gesichert ist, kann sich vom Gerät lösen und Schaden verursachen. Lassen Sie daher das Druckluftwerkzeug niemals im Leerlauf hochdrehen, wenn eine Stecknuss auf dem Antrieb sitzt.
2. Verwenden Sie nur geeignete Schlagschrauber-Stecknüsse.
3. Das Druckluftwerkzeug sollte nur zum Lösen / Festziehen von Schrauben benutzt werden. Schäden, die sich aus Nichtbeachtung dieser Anleitung, durch unsachgemäße Anwendung oder Manipulationen am Gerät ergeben, sind von der Gewährleistung ausgeschlossen. Technische Veränderungen behalten wir uns vor.
4. Das Tragen von weiter Kleidung und langen offenen Haaren ist während der Nutzung von Druckluftwerkzeugen untersagt. - UNFALLGEFAHR
5. Tragen Sie unbedingt einen Gehörschutz, Arbeitshandschuhe und eine Schutzbrille.
6. Schlauchverbindungen auf festen Sitz prüfen. Keine beschädigten Druckschläuche verwenden.

Für Schäden, welche durch Nichtbeachtung dieser Betriebsanleitung, oder durch unsachgemäße Reparatur entstehen, können wir keine Garantie übernehmen. Änderungen, die dem technischen Fortschritt dienen, behalten wir uns vor.

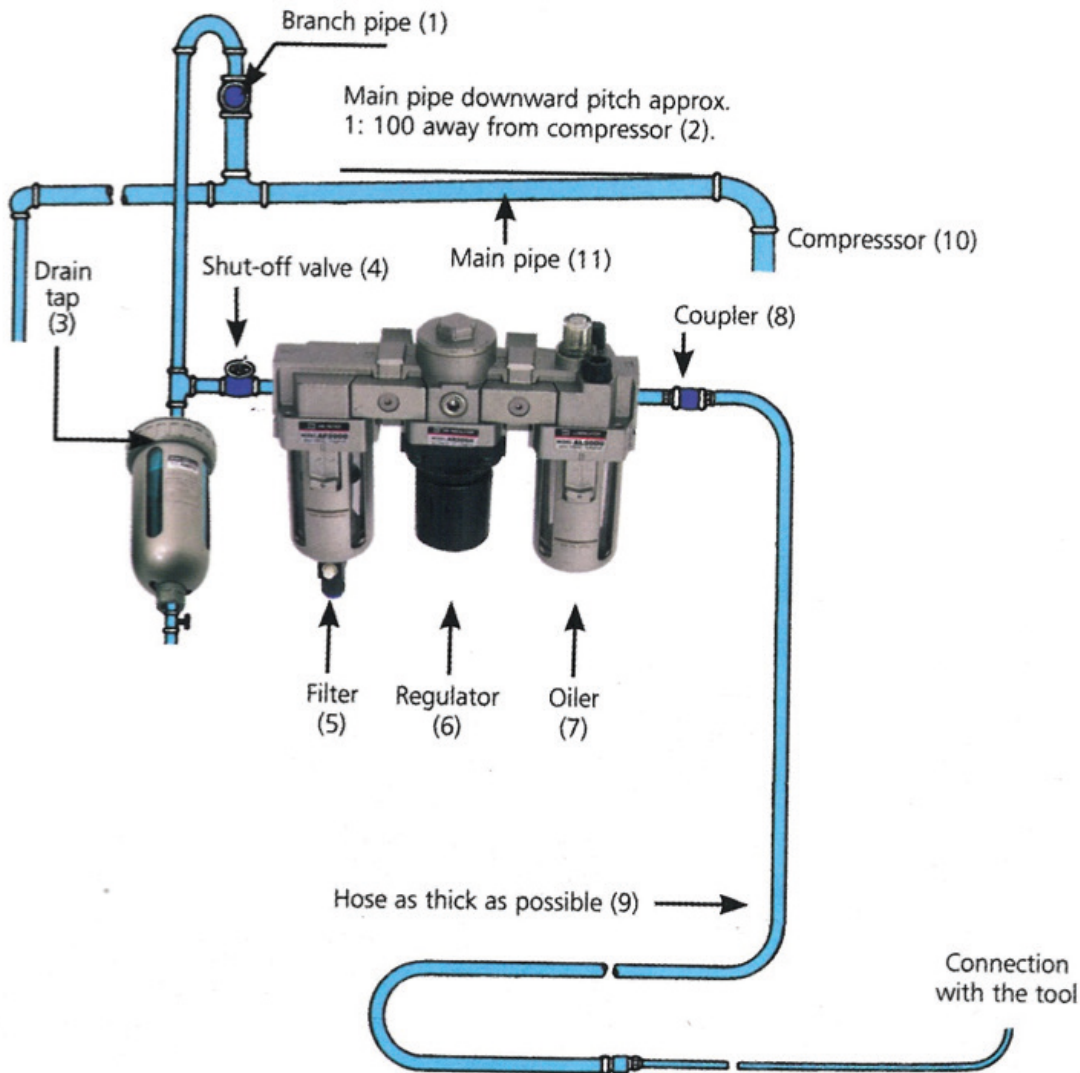
Pneumatic impact wrench

20,0 mm (3/4") drive, 271 - 3200 Nm

- Speed: 5500 U/min
- Drive: 20 mm (3/4")
- Maximum Torque: 2034 Nm
- Maximum loosening torque: 3200 Nm
- Sound pressure level: 90 dB (A)
- Sound level: 94 dB (A)
- Operating pressure: 6,3 bar
- Air consumption: 198 l/min
- Compressed air connection: 3/8 Zoll
- Vibrations: 11,25 m/s²
- Length: 215 mm
- Weight: 3,4 kg



www.swstahl.de



1. Branch pipe
2. Main pipe downward pitch 40 mm over 3 mm.
3. Drain tap
4. Shut-off valve
5. Filter
6. Regulator
7. Oiler
8. Coupler
9. Air hose
10. Compressor
11. Main pipe

Commissioning:

1. Before operation, put a few drops of acid- and resin-free pneumatic oil in the air inlet of the tool.
2. Before connecting the tool, clean the couplers and hoses by blasting them briefly with air. Make sure hose and couplers have a sufficient diameter.
Note: The diameters of compressed air hoses are usually chosen too small, never too large! At the front of this operating manual you will find a table containing the recommended minimum hose diameters.
3. The operating pressure measured under load at the tool air inlet should be 6.3 bar. A higher pressure means greater wear and can cause damage to the tool. A fall in pressure to 5.5 bar means extreme loss of power.
4. Good air quality is vital for any pneumatic tool. The air must be clean, dry and lubricated. The best solution is a complete maintenance unit comprising an air filter, regulator and oil-fog lubricator which is no more than 6-8 m away from the tool. The oiler should be set to 3-6 drops per minute (inspection glass). The length of the hose between tool and maintenance unit should not exceed 8 m.
5. We recommend using a central oiler unit for optimum tool lubrication. Up to 80% oil can be saved, which also improves the quality of the air inhaled by the user of course, since no excess oil is expelled to the air.
6. The hammer mechanism of the impact screwdriver should be lubricated lightly after 60 working hours at the latest. Too much grease will impair the power of the impact screwdriver since the hammer mechanism will become sticky.
7. If the tool is not to be used for a longer period, it must be lubricated thoroughly before storage. Before re-use, please heed points 1 and 2.

S3275/S3276/S3277/S3278:

8. The direction of rotation is adjusted by moving the control knob.
Clockwise = F / Anti-clockwise = R.
9. Output can be adjusted in three stages both for clockwise and anti-clockwise direction of rotation using the control dial.

S3279/S3280:

8. The direction of rotation is adjusted using the control dial on the left. Clockwise = F / Anti-clockwise = R.
9. Output can be adjusted in three stages both for clockwise and anti-clockwise direction of rotation using the control dial on the right.

S3284:

8. Output and direction of rotation are adjusted by turning the lever. Clockwise = F / Anti-clockwise = R.
9. Output can be adjusted in three stages for clockwise and one stage for anti-clockwise direction using the lever.

S3281/S3282/S3283:

8. The direction of rotation can be adjusted on the ratchet head.
Clockwise = F / Anti-clockwise = R.

Safety instructions

1. In the case of a drive square with bore hole, the socket must be secured using a steel pin and rubber ring. If the drive square is fitted with a spring ring, this must be checked for sufficient tension at regular intervals and replaced if necessary. A socket which is not secured as described in the way described here can become loose from the tool and cause damage. For this reason, never allow the pneumatic tool to rev up in idling gear if there is a socket on the drive.
2. Only use sockets which are suitable for impact screwdrivers.
3. The pneumatic tool should only be used for loosening / tightening screws. Damage resulting from non-observance of these instructions, improper use or manipulation of the tool is excluded from warranty claims. We reserve the right to make technical changes.
4. Those operating the pneumatic tools are not allowed to wear loose clothing and must have long hair tied back. - ACCIDENT HAZARD
5. Always wear ear protection, safety gloves and goggles.
6. Check hose connections for a firm fit. Do not use any damaged pressure hoses.

Damage caused by non-observance of these operation instructions or by improper repairs is not covered by our guarantee. We reserve the right to make changes in the interest of technical progress.

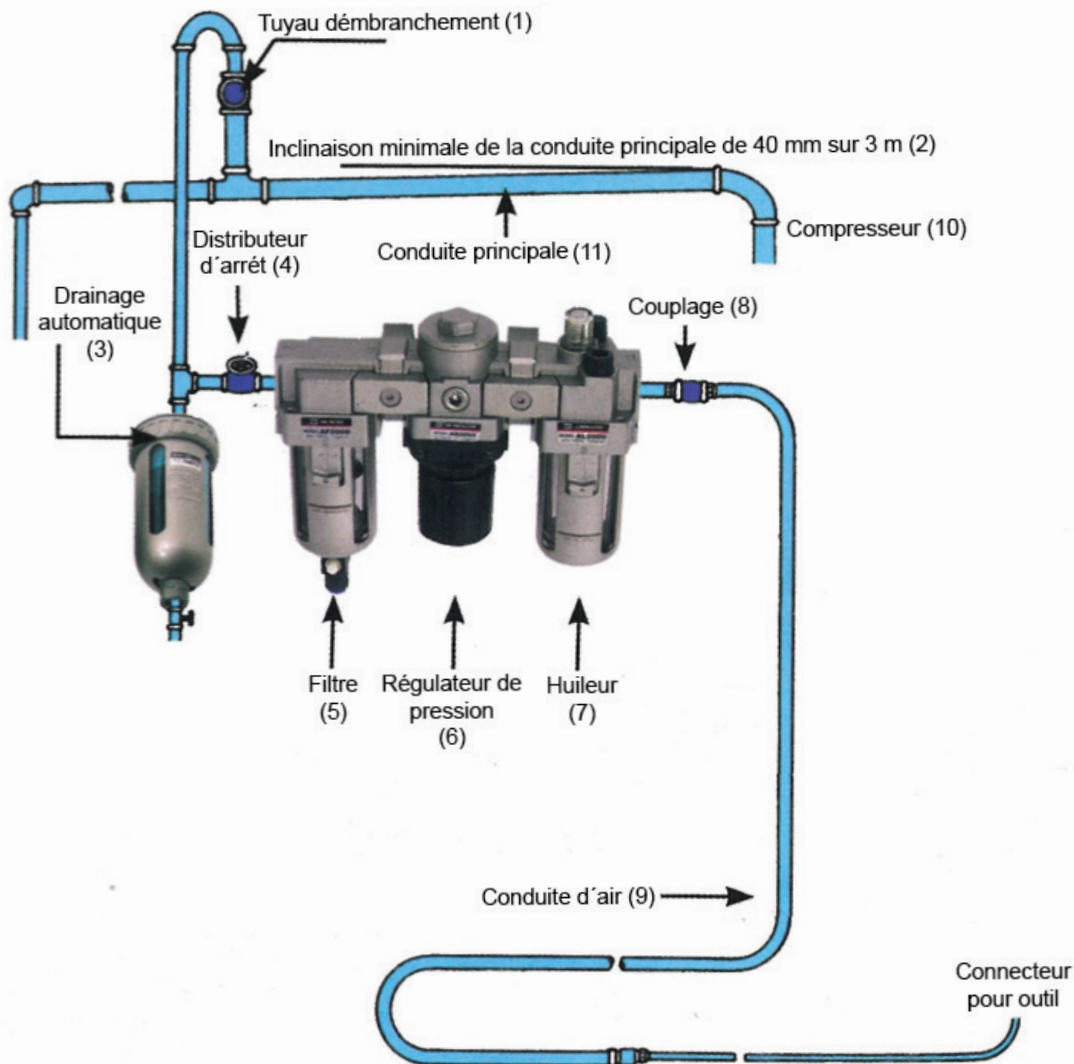
Clé à chocs pneumatique

20,0 mm (3/4") Entraînement, 271 - 3200 Nm.

Vitesse de rotation	5500 U/min
• Entraînement:	20 mm (3/4")
• Couple de serrage:	2034 Nm
• Maximum loosening torque:	3200 Nm
• Niveau de pression acoustique:	90 dB (A)
• Sound level:	94 dB (A)
• Pression de service:	6,3 bar
• Consommation d'air:	198 l/min
• Prise d'air:	3/8 Zoll
• Vibration:	11,25 m/s ²
• Longueur:	215 mm
• Poids:	3,4 kg



www.swstahl.de



1. Tuyau d'embranchement
2. Inclinaison minimale de la conduite principale de 40 mm sur 3 m.
3. Drainage automatique
4. Distributeur d'arrêt
5. Filtre
6. Régulateur de pression
7. Huileur
8. Couplage
9. Conduite d'air
10. compresseur
11. Conduite principale

Mise en service :

1. Avant l'utilisation, versez quelques gouttes d'huile pour air comprimé sans acide ni résine dans l'entrée d'air de l'appareil.
2. Avant de raccorder l'appareil, nettoyez les couplages et les tuyaux brièvement par soufflage. Veillez également à ce que le diamètre du tuyau et des couplages soit suffisant.
Attention : Les diamètres des tuyaux à air comprimé ne sont jamais choisis trop grands mais toujours trop petits ! Vous trouverez au début de cette notice d'utilisation un tableau contenant les diamètres de tuyau recommandés.
3. La pression en service mesurée sous charge sur l'arrivée d'air de l'appareil doit être de 6,3 bars. Une pression plus élevée signifie une usure plus importante et peut entraîner des détériorations sur l'appareil. Une chute de la pression en-dessous de 5,5 bars signifie une perte de puissance extrême.
4. Un air de bonne qualité est vital pour les outils à air comprimé. Il doit être propre, sec et huilé. La meilleure solution est une unité de maintenance complète composée d'un filtre à air, d'un régulateur et d'un lubrificateur à brouillard installée à 6 à 8 m maximum de l'outil. L'huileur doit être réglé sur 3 à 6 gouttes par minute (hublot). La longueur du tuyau entre l'outil et l'unité de maintenance ne doit pas dépasser les 8 m !
5. Nous recommandons d'utiliser une unité d'huilage centrale pour la lubrification optimale des outils. On peut économiser ainsi jusqu'à 80% de l'huile ce qui améliore également la qualité de l'air respiré par l'utilisateur étant donné qu'aucun surplus d'huile n'est soufflé dans l'air.
6. Le marteau de la visseuse à impact doit être légèrement lubrifié après 60 heures de travail au plus tard. Une quantité de graisse trop importante entrave la bonne performance de la visseuse à impact étant donné qu'alors son marteau colle.
7. Si l'outil doit être rangé pour une longue période, il doit auparavant être soigneusement huilé. Merci d'observer alors les points 1 et 2.

S3275/S3276/S3277/S3278 :

8. Le sens de rotation se règle en décalant le régulateur de pression. Rotation à droite = F / Rotation à gauche = R.
9. La puissance se règle sur trois niveaux avec le bouton rotatif aussi bien pour la rotation à droite que pour la rotation à gauche.

S3279/S3280 :

8. Le sens de rotation se règle avec le bouton rotatif gauche. Rotation à droite = F / Rotation à gauche = R.
9. La puissance se règle sur trois niveaux avec le bouton rotatif droit aussi bien pour la rotation à droite que pour la rotation à gauche.

S3284 :

8. La puissance et le sens de rotation se règle en tournant le levier. Rotation à droite = F / Rotation à gauche = R.
9. La puissance se règle avec le levier sur trois niveaux pour la rotation à droite et sur un niveau pour la rotation à gauche.

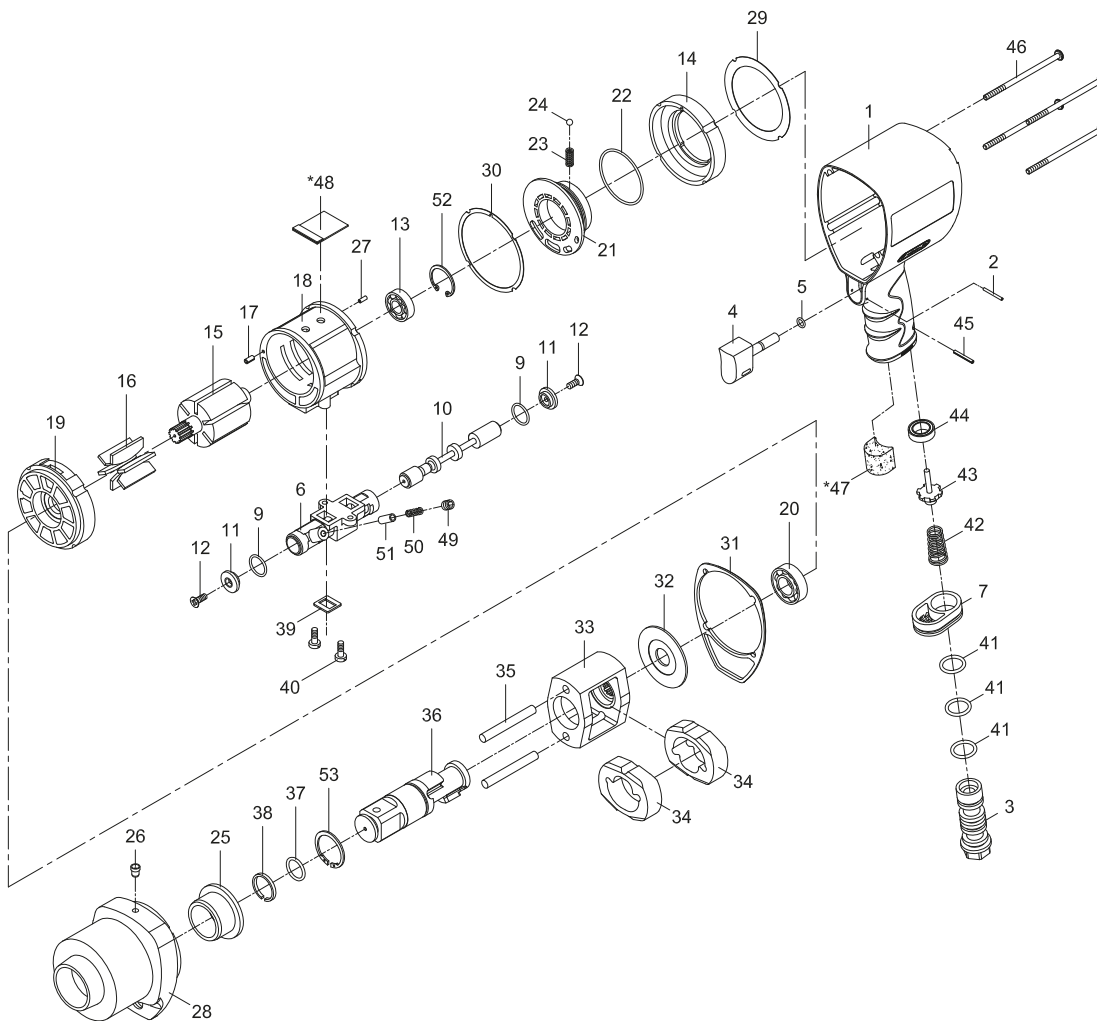
S3281/S3282/S3283 :

8. Le sens de rotation peut être réglé sur la tête du cliquet. Rotation à droite = F / Rotation à gauche = R.

Règles de sécurité

1. Lors de l'utilisation d'un carré d'entraînement avec perçage, la douille doit être bloquée avec une tige en acier et une bague en caoutchouc. Si le carré d'entraînement est équipé d'une rondelle-ressort, il faut alors vérifier régulièrement qu'elle est suffisamment tendue et la remplacer si nécessaire. Une douille qui n'est pas assurée comme décrit ici peut se détacher de l'appareil et engendrer des détériorations. Pour cette raison, ne laissez jamais l'outil à air comprimé tourner à pleine puissance à vide quand une douille est placée sur l'entraînement.
2. N'utilisez que des douilles pour visseuse à impact adaptées.
3. L'outil à air comprimé ne doit être utilisé que pour desserrer / serrer des vis. Les détériorations consécutives au non respect de cette notice d'utilisation, à un emploi non conforme ou à des manipulations effectuées sur l'appareil ne sont pas couvertes par la garantie. Sous réserve de modifications techniques.
4. Il est interdit de porter des vêtements lâches lors de l'utilisation d'outils à air comprimé, de même les cheveux longs doivent être attachés. - RISQUES D'ACCIDENTS
5. Portez impérativement un casque antibruit, des gants de travail et des lunettes de protection.
6. Vérifier que les raccords de tuyaux sont bien fixés. Ne pas utiliser de conduites de pression endommagées.

Nous ne saurions appliquer la garantie sur toute détérioration engendrée par le non respect de cette notice d'utilisation ou par une réparation non conforme. Sous réserve de modifications effectuées dans l'objectif du progrès technologique.



Index	SW-Stahl	Beschreibung	Description	Index	SW-Stahl	Beschreibung	Description
1	S3278-1	Gehäuse mit Griff	Motor Housing	28	S3278-28	Schlagwerkgehäuse	Hammer Case
2	S3275-2	Federstift 2x20	Spring 2x20	29	S3278-29	Dichtung	Gasket
3	S3278-3	Lufteinlass	Air Inlet	30	S3278-30	Dichtung	Gasket
4	S3278-4	Betätigungsknopf	Trigger	31	S3278-31	Dichtung	Gasket
5	S3275-5	O-Ring	O-Ring	32	S3278-32	Einstellscheibe	Washer
7	S3278-7	Umschaltgehäuse	Reverse Valve	33	S3278-33	Hammerkäfig	Hammer Cage
8	S3275-7	Luftauslass	Exhaust Diffuser	34	S3278-34	Schlaggewicht	Hammer
9	S3278-9	O-Ring 15,5x1,5	O-RING (2) (15.5x1.5)	35	S3278-35	Schlaghammerstift	Hammer Pin
10	S3278-10	Umschaltkolben	Reverse Stem	36	S3277-36	Abtriebswelle 3/4"	ANVIL (3/4")
11	S3278-11	Druckknopf	BUTTON (2)	37	S3277-37	O-Ring 10x3,5	O-RING (10x3.5)
12	S3275-12	Schraube M3x8	Screw M3x8	38	S3277-38	Befestigungsring	RETAINING RING
13	S3276-13	Kugellager	Ball Bearing (6001)	39	S3278-39	Dichtung	Gasket
14	S3278-14	Befestigungsring	Fixed Ring	40	S3278-40	Schraube	SCREW(2)
15	S3278-15	Rotor	Rotor	41	S3275-41	O-Ring 15,8x2,62	O-Ring (15.8x2.62)
16	S3278-16	Rotorblatt	Rotor Blade	42	S3275-42	Ventilfeder	Valve Spring
17	S3275-17	Zentrierpin 2,5x5	Spring Pin 2.5x5	43	S3275-43	Ventilstern	Valve Stem
18	S3278-18	Zylinder	Cylinder	44	S3275-44	Gummiring	Rubber Spacer
19	S3278-19	Lagerschild	Front End Plate	45	S3275-45	Federstift 2,5x20	Spring Pin (2.5x20)
20	S3278-20	Kugellager	BALL BEARING (6003z)	46	S3278-46	Schraube M6x110	SCREW (4) (M6x110)
21	S3278-21	Luftregulierer	Air Regulator	47	S3278-47	Dämmstoff	Muffler Material
22	S3278-22	O-Ring	O-RING	48	S3278-48	Dämmstoff	Muffler Material
23	S3275-23	Feder	Spring	49	S3278-49	Madenschraube M5x8	SET SCREW (M5x8)
24	S3275-24	Stahlkugel	Steel Ball 9/64"	50	S3278-50	Feder	Spring
25	S3277-25	Wellenlager	Anvil Bushing	51	S3278-51	Stahlstift	PIN
26	S3275-26	Abschmierventil	Oil Cap (1/8")	52	S3278-52	Befestigungsring	RETAINING RING (RTW-28)
27	S3276-27	Zentrierpin 2x5	Spring Pin (2x5)	53	S3275-52	Gummigriff	Rubber Grip



EU-Konformitätserklärung
EC Declaration of conformity

Wir erklären in alleiniger Verantwortung, dass die Bauart des:
 We declare that the following designated product:

Druckluft Schlagschrauber (Art. S3277)
Pneumatic impact wrench (Art. S3277)

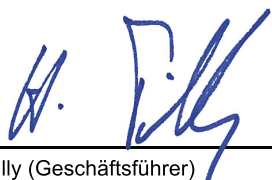
folgenden einschlägigen Bestimmungen entspricht:
 complies with the requirements of the council directive related to machinery

NEW MACHINERY SAFETY DIRECTIVES
2006/42/EC

Angewandte Normen:
Identification of regulations / standards:

ISO 12100: 2010 (Risk Assessment & Risk Reduction)
ISO 11148-6: 2010 (Safety Requirements)
EN 28927-2: 2009 (Vibration level)
EN ISO 15744: 2008 (Noise level)

Hersteller Unterschrift:


 Heiner Tilly (Geschäftsführer)

Remscheid, den:

29.07.2015

